

# 社協 おうたき

第

45

号

平成23年4月1日発行

社会福祉法人

王滝村社会福祉協議会

〒397-0201

長野県木曾郡王滝村2830-1

TEL 0264(48)2008

FAX 0264(48)3033

## 安心な 地域づくりを！



誰もが自分らしく、笑顔  
あふれる地域を願って！

(会食会 H23.2.19)

平成23年度事業計画・・・2～3p

平成23年度予算の概要・・・4～5p

平成23年度おもな行事の予定・・・8p



# 平成23年度事業計画



## ⑤ 高齢者や障がいをもたれた方の権利擁護と地域理解の促進

病気や障がい、認知症などの理由で自分の意思を十分に伝えることのできない方の権利や尊厳を守り、誰もが安心して暮らせる地域づくりを目指すために、さまざまな情報提供や意見交換の場を設け地域全体の理解を促進するとともに、サービス提供者としても、ひとりひとりの方に向き合う姿勢を改めて見つめ直し、相談援助技術の向上に努めます。

## ① 地域における「安心ネットワーク」の構築

ひとり暮らしや高齢者等の支援をはじめ、今後の地域福祉の展開に当たっては、社協における福祉サービスの提供のみならず、行政サービスや地域における支え合い活動等が一体となった、包括的なネットワークづくりが求められています。直面する地域福祉の課題に対する認識の共有に努めるとともに、地域福祉における役割分担や協働のためのシステムづくりに取り組みます。

## ④ 家族介護者の負担軽減のための支援の充実

ご家庭で介護される方の多くは、介護に対する先行きに不安を覚え、心身両面での拘束に特に大きなストレスを感じています。介護をされる皆さんの負担を少しでも和らげられるように、介護サービスをより一層充実するとともに、気軽に相談できる支援体制の構築に努めます。

### 重点目標

## ② ひとりひとりの思いを汲みとり、いつも笑顔で喜んでもらえる介護サービスを目指して

ひとりひとりに寄り添い、利用者本位で、より満足してご利用いただける介護サービスの提供できるよう資質の向上に努めるとともに、それぞれのニーズに合わせた個別支援の充実に努めます。

## ③ 在宅生活継続のための支援体制の整備、及び関係諸機関との連携の強化

増加する独居世帯の方、認知症の方や重度の方をはじめ、介護が必要になっても、誰もが住み慣れたわが家での生活を継続できるように、介護サービスのより一層の充実に努めるとともに、医療、保健、福祉等に関わる関係諸機関との連携を密にし、支援体制の整備に努めます。

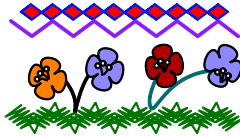
# ひとりひとりが尊重され、いきいきと輝けるために

## 基本目標

私たちを取り巻く福祉の環境は、介護保険制度をはじめ基幹的な福祉サービスが国の社会福祉制度として整備される一方で、地域で必要とされる福祉サービスは、地域に暮らすわたしたち自らの手でつくり出すことが求められています。現在、私たちの暮らす地域では、人口の減少や少子高齢化、また、ひとり暮らしや高齢者のみの世帯の方の増加といった状況の中、今後の地域のあり方や、地域における福祉サービスのあり方について改めて考え直す転換点にあると考えられます。

そのような中で、中長期的な視点に立ち、改めて社協の果たすべき役割を再確認し、持続可能なサービス提供体制の構築に努めるとともに、誰もがいつまでも住みなれた地域で暮らし続けられるように、ひとりひとりが尊重されいきいきと輝き、ともに支え合える福祉づくりを推進します。

## 活動概要



月に一度の“お楽しみ”弁当

住みなれたわが家で、いつもでも暮らし続けたいですね！

## 5. 高齢者や障がい者の生活支援及び、介護予防サービス

- (1) 生きがいづくりの促進および介護予防  
19. いきいきサロン ☆
- (2) 食生活の支援、及び栄養改善  
20. 配食サービス ☆
- (3) 生活機能の維持向上  
21. 生活支援ホームヘルプサービス ☆
- (4) 通院その他の移動手段および外出機会の確保  
22. 外出支援サービス (村受託)  
(過疎地有償運送サービス)
- (5) 日常生活の支援および自立促進  
23. 軽度生活援助サービス (村受託)

## 6. 在宅で介護をされる方の支援

24. 介護教室 ☆
25. 介護者リフレッシュ事業 ☆

※ 19~21、24~25 (☆印) の5事業は、地域支援事業 (国庫補助事業) として実施。

## 7. 生活資金の貸付け

26. 暮らし資金貸付事業
27. 生活福祉資金貸付事業 (県社協受託)

## 8. 身近な相談・支援体制の整備

- (1) 身近な相談窓口の設置  
28. 心配ごと相談所事業 (村受託)
- (2) 金銭管理・財産保全サービス等の実施

## 9. 生活支援ハウスの受託運営

29. 生活支援ハウス運営事業 (村受託)  
…生活援助員 1名常駐

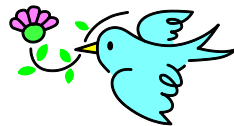
◎ サービスの内容及びご利用料金は、別紙の「ご利用のしおり」をご覧ください。

## 1. ともに支えあう地域福祉の実現

- (1) 地域における福祉ニーズ反映、住民参加の促進  
1. 地域福祉推進事業 … 支え合い活動の促進、公共サービスの調整等
- (2) ボランティアの育成・支援  
2. ボランティア活動促進事業  
… ボランティアの需給調整、および養成講座の開催等
- (3) 社会福祉の普及、及び宣伝  
3. 福祉・健康の集い (社会福祉大会) ※村共催  
4. 調査広報事業 … 福祉ニーズの調査、及び広報活動  
5. 福祉教育推進事業 … 園児、小中学生や、一般村民のための体験学習等
- (4) 関係諸機関との連携  
6. 福祉活動促進事業 … 保健・医療、教育等諸機関や、福祉団体等との連携、及び協働

## 2. 住民参加による福祉サービス

- (1) こどものためのサービス  
7. どんぐり広場 8. ミニ児童館
- (2) お年寄りのためのサービス  
9. ふれあい元気づくり教室 (高齢者エアロビクス)  
10. お楽しみ弁当 11. ごたくらぶ  
12. 会食会、及び敬老イベントへの協力
- (3) 障がいをもたれた方のためのサービス  
13. 障がい者希望の旅  
14. 各種交流会



ミニ児童館で遊ぶ子どもたち



子どもからお年寄りまで、だれでも安心して暮らせる地域づくりを目指して！

## 3. 共同募金配分金事業

- (1) 生活支援事業 1事業 (2) 社会参加事業 3事業  
(3) 総合福祉事業 2事業

## 4. 高齢者や障がい者のための介護保険・自立支援サービス

- (1) 居宅介護支援センターの運営  
15. 居宅介護支援サービス … 介護サービスのための相談、及びケアプラン (介護計画) 作成
- (2) 王滝村デイサービスセンターの運営  
16. デイサービス (通所介護事業)
- (3) 訪問介護ステーションの運営  
17. ホームヘルプサービス (訪問介護事業)  
18. 障がい者ホームヘルプサービス

# 平成23年度予算の概要

## “前年度比270万円の増額”



平成23年度の当初予算は、前年度比二七〇万円（十4％）の増額予算となりました。

介護保険事業では、特に訪問介護サービスにおける利用者増加により、前年度比十1％と

大幅に事業収入が増加し、繰り入れなしの当初予算となりました。このため、基金・積立金からの取崩額は、財源のない事務経費、及び役員報酬等への充当に限られ、前年度比△二二一萬円の減額となりました。

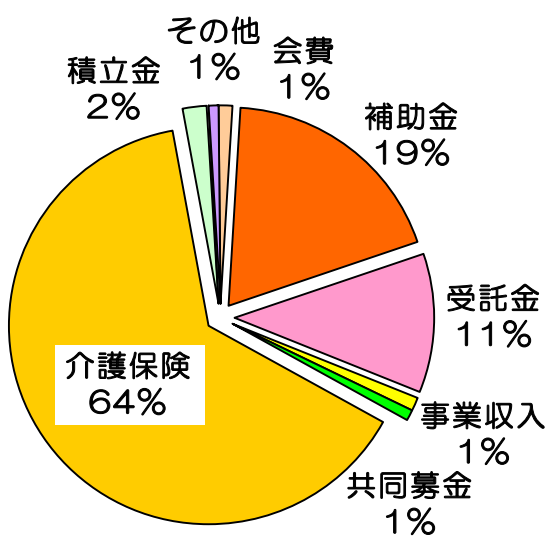
歳出面では、利用者増加に伴い、ヘルパー人件費や配食サービス事業費等が増加したほか、車輛の維持管理経費も前年度より増加しています。



### 収入

77,206,000円

(単位:千円)



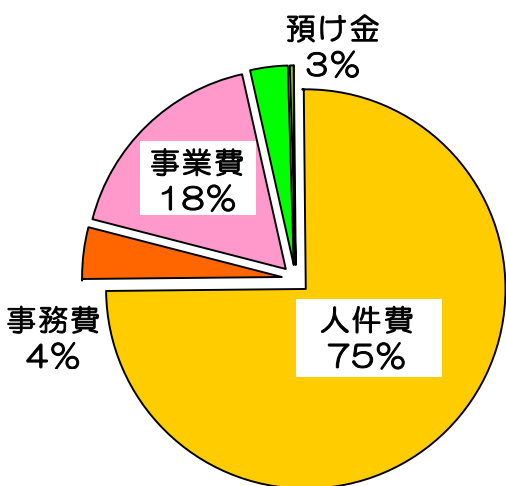
	23年度	22年度	増減	
1 会費	885	864	21	個人・法人会員年会費
2 経常経費補助金	14,662	15,020	△358	社会福祉事業運営補助金 地域福祉活動推進補助金
3 受託金	8,465	8,546	△81	介護予防・生活支援事業 生活支援ハウス 他
4 事業収入	831	826		5 利用料、参加費
5 共同募金配分金	571	603	△32	22年度共同募金配分金
6 介護保険収入	49,600	44,587	5,013	介護給付費、介護利用料
7 積立預金取崩収入	1,466	3,781	△2,315	暮らし資金積立金(運営補填)
8 前期末残高	100	0	100	
9 その他	626	274	352	基金・積立金定期預金利息
合計	77,206	74,501	2,705	

※ 経理区分間繰入金、及び暮らし資金貸付に伴う積立金取崩額を除く。

### 支出

77,206,000円

(単位:千円)



	23年度	22年度	増減	
1 人件費	57,652	55,955	1,697	正規6名・村派遣1名 非常勤14名/役員報酬含む
2 事務費	3,361	3,716	△355	システムリース料、施設費 研修費、厚生費、手数料 他
3 事業費	13,647	12,475	1,172	地域福祉事業 1,570千円 介護保険事業 6,606千円 受託事業 5,471千円
4 退職共済預け金	2,251	2,193	58	長野県社協預け金
5 予備費	232	100	132	
6 その他	63	62	1	助成金、分担金
合計	77,206	74,501	2,705	

※ 経理区分間繰出金、及び暮らし資金貸付予算額(30万円)を除く。

# 事業別予算の内訳

(単位:千円)

	23年度	22年度	増減
1 法人運営事業	9,536	9,422	114
2 地域福祉推進事業	9,254	9,036	218
3 介護保険事業	49,600	47,150	2,450
① 居宅介護支援事業	4,113	3,911	202
② 通所介護事業	31,494	30,577	917
③ 訪問介護事業	13,993	12,662	1,331
4 介護予防・生活支援事業	6,104	5,891	213
5 資金貸付事業	33	33	0
6 生活支援ハウス運営事業	2,679	2,969	△290
合計	77,206	74,501	2,705

## 事業計画との関連

### ～法人の管理運営

(人件費2名、役員報酬含む)

6事業 8,010千円

### ～1ともに支えあう地域福祉の実現

(人件費1名、賃金含む)

### ～2 住民参加型福祉サービス

(賃金含む)

8事業 1,244千円

### ～4 介護サービス

(人件費1名含む)

(人件費2名、賃金含む)

(人件費1名、賃金含む)

5事業 5,855千円

### ～5 生活支援および介護予防サービス

(賃金含む)

### ～6 在宅で介護をされる方の支援

2事業 137千円

### ～7 身近な相談・支援体制の整備

1事業 112千円

### ～8 生活資金の貸付け

2事業

(貸付予算額(300千円)は含まない)

### ～9 生活支援ハウスの受託運営

(業務委託賃金含む)



## 会員年会費の使いみち 885千円

- ① こどもたちのために 2事業 97千円
- ② お年寄りのために 4事業 514千円
- ③ 障がいをもたれた方へ 2事業 62千円
- ④ ボランティアの育成・支援 1事業 90千円
- ⑤ 福祉教育および社会福祉大会 2事業 122千円

## 3 共同募金配分金事業 6事業 571千円

- (1)生活支援事業 50千円 ごたくらび
- (2)社会参加事業 276千円 社会福祉大会、会食会他 郡内福祉事業(1団体へ)
- (3)総合福祉事業 245千円 どんぐり広場、調査広報

ちょっと考えてみよう!  
「ふくし」ってなに?

## そもそも 障がいってなに?

障がいというのは、不自由なところがあるということです。不自由なことというのは、案外誰でももっているものです。目の悪い人は、物がはっきり見えなくて不自由ですが、めがねをかければふつうに生活できます。花粉症の人は、花粉症の季節にはマスクをしたり薬を飲んだりすればふつうに生活できます。足が不自由な人は、車いすがあれば移動できます。エレベーターがあれば階段のあるところも上がれます。耳の聞こえない人は、字幕や手話などがあれば、テレビを楽しむことができます。

このように、不自由さをカバーすることができれば、自分の体質や障がいをそれほど大きなものと感じることなく生活できることが多いのです。

(ふらす1「しあわせプロジェクト」編集 『いろえんびつ ～知ってほしいな、ダウン症のほく・わたしのこと～』より)



## 王滝村の福祉指標 (高齢者)

(人口/945人)

H23.1.1現在

65歳以上人口	344人
高齢化率	36.4% (県25.5%) (国22.1%) H20
ひとり暮らし世帯	80人
※対高齢者	23% (県11%) H17
高齢者のみの世帯	123人
※対高齢者	36%
介護保険認定者	42人
※対高齢者	12% (県16%) H20

# 評議員・委員の改選

=評議員= ◎欠員補充

脇坂 智恵子 (民生児童委員)  
(任期：平成23年4月1日～平成24年5月31日)

=第三者委員=

(任期：平成23年4月1日～平成26年3月31日)

三浦 織江 ～民生児童委員  
中島 敏行 ～利用者家族  
細尾 勝美 (新任) ～社協評議員 (行政相談委員)

## 地区福祉推進委員

(任期 平成23年4月1日  
～平成25年3月31日)

各地区と社協を結ぶ橋渡し役として、情報紙の配布や、社協の会員募集、年会費の徴収等を行なっていただきます。

二子持	青島香代子さん (新任)	上 条	田中 淳子さん (新任)
鞍 馬	佐藤 和子さん		百々由紀子さん (新任)
中 越	渡辺 時江さん (新任)		植木 久子さん
	中越 清美さん (新任)	九 蔵	森下 愛子さん (新任)
東	胡桃澤尚乃さん (新任)	野 口	田中 幸代さん (新任)
	森 千春さん (新任)		本島 義昌さん
下 条	岩淵 弘恵さん	滝 越	三浦恵美子さん (新任)
	大阪 暁子さん (新任)		

=職員異動= H23.4.1付

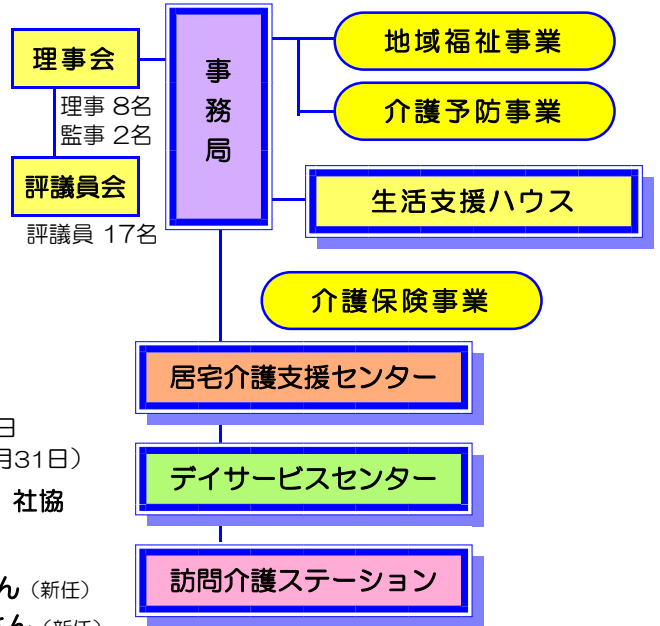
事務局長

新任 中嶋 素道 (次長 兼福祉活動専門員より)

退任 畑中 実祐 (会長兼務より退任)

福祉活動専門員

新任 池本 誠 (総務地域福祉係主任)



◇ 職員 21名 ◇

正規職員 6名

事務局 / 中嶋素道 (事務局長)

池田 智 (事務局職員)

居宅介護 / 田近哲也 (管理者 兼介護支援専門員)

デイサービス / 幸野小利恵 (生活相談員 兼介護職員)

石川佳奈江 (介護職員 兼生活相談員)

訪問介護 / 北村加保里 (管理者 兼サービス提供責任者)

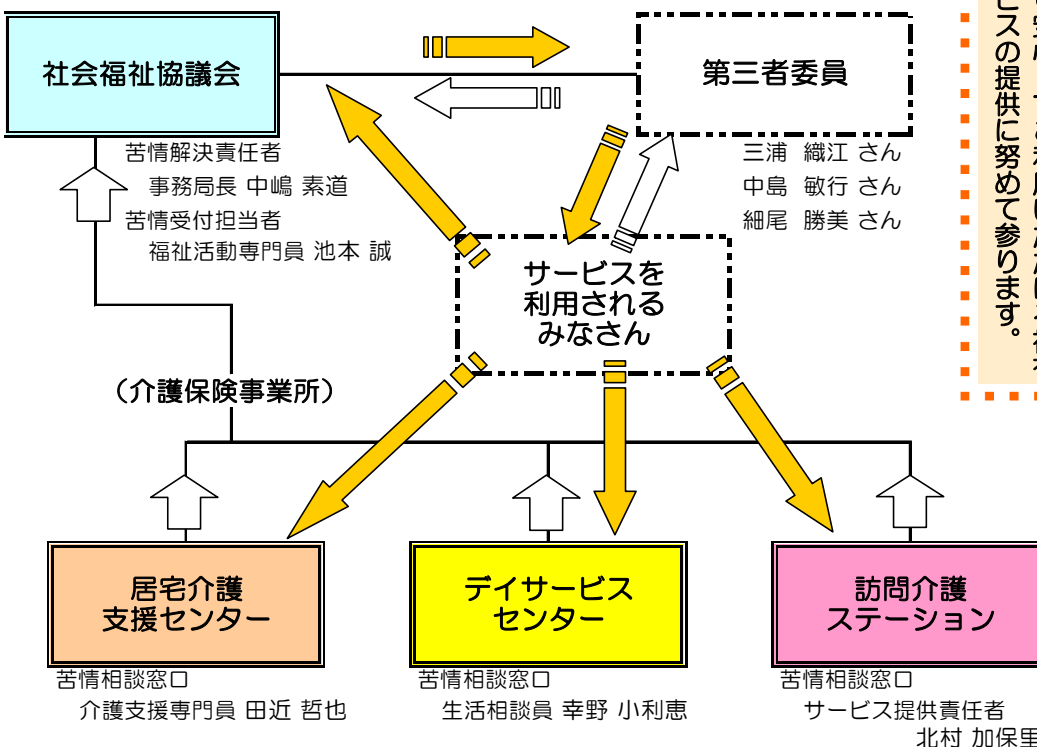
派遣職員 1名

事務局 / 池本 誠 (福祉活動専門員 / 村派遣)

パート職員 14名

事務局3名 / デイサービス7名 / 訪問4名

## 福祉サービス苦情相談窓口



福祉サービスを利用される皆さまのご意見を積極的にうけたまわり、ご要望をサービス内容に反映するとともに、利用される皆さまの権利を守り、サービスへの満足度を高めるために、苦情相談窓口を設置して利用いただける福祉サービスの提供に努めて参ります。

「意見があるけど、ちょっと言いづらくて・・・」  
そんな時は、第三者委員が、公平で中立な立場から、利用者の皆さまの声をお聞かせいたします。

# 会食会

2月19日



こだま会のみなさんによるあでやかな日舞の舞(右)が会場に花を添え、「王滝しんか」のこどもたちによる元気いっぱいの太鼓や舞(下)で会場が盛り上がりました。



今年も多くのボランティアの皆さんのご協力を得て、恒例の会食会が行われ、75歳以上のうち、84名の方のご参加をいただきました。

みんなで笑い

## 『ひな祭りご膳』

お楽しみの食事は、ボランティアの皆さんが朝早くから用意。今年は、ひな祭りにちなんだ「めでたい」料理がお膳に並べられ、心のこもった一品一品に舌鼓しました。



いっしょに考え



参加者の皆さんも一緒に参加！

いっしょに歌って



## なつかしいあの歌

“みんなで歌おう、なつかしい歌”と題して、りんごの唄、鉄道唱歌、蘇州夜曲など、全12曲を参加者全員で歌いました。ボランティアさんによる生ギターの伴奏も！



## 大喜利

### 笑う門には福!

『なつかしの笑点』では、昔の大喜利メンバーに扮するスタッフが、身近な話題をネタに名(迷?)回答。参加者も手を挙げて、一緒に考えました。





# 平成23年度 おもな行事の予定



※ 日程は変更になる場合があります。  
あらかじめご了承ください。

## 4月



- 13日(水) エアロビ・元気教室 AM
- 14日(木) 心配ごと相談 PM
- 19日(火) ごたくらぶ PM
- 22日(金) お楽しみ弁当
- 27日(水) どんぐり広場 AM
- 28日(木) いきいきサロン

## 5月



- 12日(木) 無料法律相談
- 13日(金) ごたくらぶ PM
- 18日(水) エアロビ・元気教室 PM
- 19日(木) 介護教室 PM
- 25日(水) どんぐり広場 AM
- 26日(木) いきいきサロン (高原)
- 27日(金) お楽しみ弁当
- 下旬 理事会・評議員会

## 6月



- 3日(金) 障がい者希望の旅
- 7日(火) 介護者リフレッシュ
- 9日(木) こども・青少年相談 PM
- 15日(水) どんぐり広場 AM
- 16日(木) ごたくらぶ AM
- 17日(金) エアロビ・元気教室 PM
- 23日(木) いきいきサロン
- 24日(金) お楽しみ弁当

## 7月



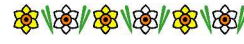
- 初旬 「社協おうたき」発行
- 7日(木) いきいきサロン (保育園)
- 12日(火) ごたくらぶ AM  
(共催) 介護教室 (男性料理教室)
- 14日(木) 心配ごと相談 PM
- 15日(金) エアロビ・元気教室 PM
- 20日(水) どんぐり広場 AM
- 22日(金) お楽しみ弁当
- 下旬～ 夏休みボランティア体験

## 8月



- 4日(木) ごたくらぶ PM
- 11日(木) 無料法律相談
- 中旬 理事会
- 17日(水) どんぐり広場 AM
- 18日(木) いきいきサロン
- 24日(水) エアロビ・元気教室 AM
- 26日(金) お楽しみ弁当

## 9月



- 4日(日) 福祉・健康の集い
- 8日(木) 心配ごと相談 PM
- 12日(月) エアロビ・元気教室 PM
- 14日(水) ごたくらぶ (旅行)
- 21日(水) どんぐり広場 AM
- 22日(木) いきいきサロン (滝越)
- 30日(金) お楽しみ弁当

## 10月



- 5日(水) 介護者リフレッシュ
- 12日(水) エアロビ・元気教室 AM
- 13日(木) 無料法律相談・女性相談
- 18日(火) 介護教室 (出張) PM
- 19日(水) どんぐり広場 AM
- 20日(木) ごたくらぶ PM
- 25日(火) 障がい者・園児交流会
- 27日(木) いきいきサロン (旅行)
- 28日(金) お楽しみ弁当

## 11月



- 10日(木) 心配ごと相談 PM
- 11日(金) ごたくらぶ PM
- 14日(月) エアロビ・元気教室 PM
- 17日(木) つくり隊勉強会
- 24日(木) いきいきサロン  
(AM共催) どんぐり広場
- 25日(金) お楽しみ弁当
- 30日(水) 介護教室 PM

## 12月



- 初旬 「社協おうたき」発行
- 7日(水) ボランティアスクール
- 8日(木) 無料法律相談
- 14日(水) どんぐり広場 AM
- 16日(金) エアロビ・元気教室 AM  
(共催) ごたくらぶ
- 21日(水) いきいきサロン
- 28日(水) お楽しみ弁当 (お節料理)
- 下旬 理事会・評議員会

## 1月



- 12日(木) 心配ごと相談 PM
- 13日(金) どんぐり広場 AM  
(共催) ごたくらぶ
- 16日(月) エアロビ・元気教室 PM
- 19日(木) ボランティア新年交流会  
福祉映画鑑賞会
- 26日(木) いきいきサロン
- 27日(金) お楽しみ弁当  
介護者リフレッシュ

## 2月



- 2日(木) ごたくらぶ PM
- 9日(木) 心配ごと相談 PM
- 15日(水) エアロビ・元気教室 AM
- 16日(木) どんぐり広場 AM
- 18日(土) 会食会
- 23日(木) いきいきサロン
- 24日(金) お楽しみ弁当
- 29日(水) 介護教室 PM

## 3月



- 7日(水) どんぐり広場 AM
- 8日(木) 無料法律相談
- 12日(月) エアロビ・元気教室 AM
- 19日(月) ごたくらぶ PM
- 22日(木) いきいきサロン
- 23日(金) お楽しみ弁当
- 下旬 理事会・評議員会