

王滝村の給与・定員管理等について

1 総括

(1) 人件費の状況（普通会計決算）

区分	住民基本台帳人口 (23年度末)	歳出額 A	実質収支	人件費 B	人件費率 B/A	(参考) 平成22年度の人件費率
	人	千円	千円	千円	%	%
平成23年度	901	1,807,055	208,372	375,838	21	18.8

(注) 人件費には、特別職に支給される給料、報酬等を含みます。

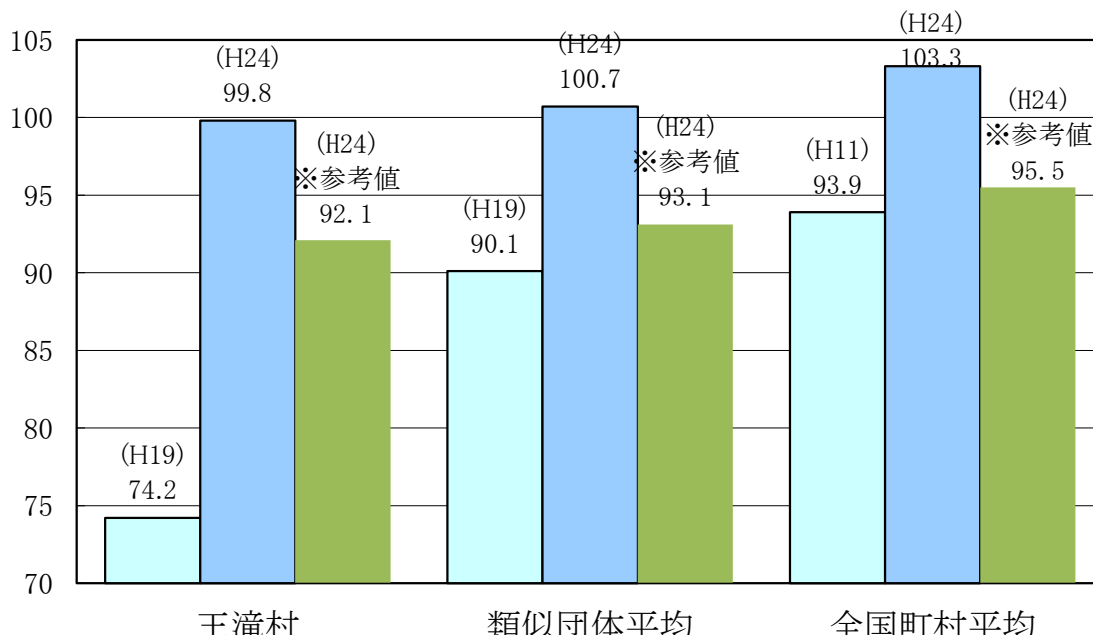
(2) 職員給与費の状況（普通会計決算）

区分	職員数 A	給与費				一人当たり 給与費 B/A	(参考)類似団体平均 一人当たり給与費
		給料	職員手当	期末・勤勉手当	計 B		
	人	千円	千円	千円	千円	千円	千円
平成23年度	43	167,817	14,407	57,625	239,849	5,578	5,361

(注) 1 職員手当には退職手当を含みません。
2 職員数は、平成23年4月1日現在の人数です。

(3) 特記事項

(4) ラスパイレス指数の状況（各年4月1日現在）



(注) 1 ラスパイレス指数とは、国家公務員の給与水準を100とした場合の地方公務員の給与水準を示す指数です。
2 類似団体平均とは、人口規模、産業構造が類似している団体のラスパイレス指数を単純平均したものです。
3 「参考値」は、国家公務員の時限的な（2年間）給与改定特例法による措置が無いとした場合の値です。

(5) 給与改定の状況 ※当村は人事委員会を設置していないので、この項目は該当がありません。

①月例給

区 分	人事委員会の勧告				給 与 改 定 率	(参考) 国 の 改 定 率
	民間給与 A	公務員給与 B	較 差 A-B	勧 告 (改定率)		
平成 24年度	円	円	円 (%)	%	%	% 改定なし

(注) 「民間給与」、「公務員給与」は、人事委員会勧告において公民の4月分の給与額をラスパイレス比較した平均給与月額です。

②特別給

区 分	人事委員会の勧告				年間支給月数	(参考) 国 の 年 間 支 給 月 数
	民間の支給 割合 A	公務員の 支給月数 B	較 差 A - B	勧 告 (改定月数)		
平成 24年度	月	月	月	月	月	月 3.95

(注) 「民間の支給割合」は民間事業所で支払われた賞与等の特別給の年間支給割合、「公務員の支給月数」は期末手当及び勤勉手当の年間支給月数です。

2 一般行政職給料表の状況 (平成24年4月1日現在)

(単位：円)

区 分	1 級	2 級	3 級	4 級	5 級	6 級	7 級	8 級	9 級	10 級
1号給の 給料月額	135,600	185,800	222,900	261,900	289,200	320,600				
最高号給の 給料月額	243,700	307,800	354,700	388,300	400,600	422,600				

(注) 給料月額は、給与抑制措置をおこなう前のものです。

3 職員の平均給与月額、初任給等の状況

(1) 職員の平均年齢、平均給料月額及び平均給与月額の状況 (平成24年4月1日現在)

①一般行政職

区 分	平均年齢	平均給料月額	平均給与月額	平均給与月額 (国ベース)
玉滝村	45.8 歳	323,756 円	352,783 円	336,376 円
長野県	45.4 歳	345,814 円	404,792 円	380,771 円
国	42.8 歳	304,944 (329,917) 円	—	372,906 (401,789) 円
類似団体	42.7 歳	305,195 円	346,802 円	332,520 円

②技能労務職 ※技能労務職が在籍しておりませんので、記載事項はありません。

区 分	公 務 員					民 間			参 考 A/B
	平均年齢	職員数	平均給料月額	平均給与月額 (A)	平均給与月額 (国ベース)	対応する民間 の類似職種	平均年齢	平均給与月額 (B)	
王滝村	— 歳	— 人	— 円	— 円	— 円	—	—	—	—
内、	歳	人	円	円	円		歳	円	
内、	歳	人	円	円	円		歳	円	
内、	歳	人	円	円	円		歳	円	
〇〇県	歳	人	円	円	円	—	—	—	—
国	歳	人	()円	—	()円	—	—	—	—
類似団体	歳	人	円	円	円	—	—	—	—

区 分	参 考		
	年収ベース(試算値)の比較		
	公務員 (C)	民間 (D)	C/D
王滝村	—	—	—
内、	円	円	
内、	円	円	
内、	円	円	

※民間データは、賃金構造基本統計調査において公表されているデータを使用しています。(平成〇～〇年の3ヶ年平均)

※技能労務職の職種と民間の職種等の比較にあたり、年齢、業務内容、雇用形態等の点において完全において完全に一致しているものではありません。

※年収ベースの「公務員(C)」及び「民間(D)」のデータは、それぞれ平均給与月額を1.2倍したものに、公務員において前年度に支給された期末・勤勉手当、民間においては前年に支給された年間賞与の額を加えた試算値です。

③教育職 ※教育職は在籍しておりません。

区 分	平均年齢	平均給料月額	平均給与月額
王滝村	歳	円	円
長野県	歳	円	円
類似団体	歳	円	円

(注) 1 「平均給料月額」とは、平成24年4月1日現在における各職種ごとの職員の基本給の平均です。

2 「平均給与月額」とは、給料月額と毎月支払われる扶養手当、地域手当、住居手当、時間外勤務手当などのすべての諸手当の額を合計したものであり、地方公務員給与実態調査において明らかにされているものです。

また、「平均給与月額(国ベース)」は、国家公務員の平均給与月額には時間外勤務手当、特殊勤務手当等の手当が含まれていないことから、比較のため国家公務員と同じベースで再計算したものです。

3 国家公務員欄における「平均給料月額」及び「平均給与月額(国ベース)」の括弧内は給与改定特例法による措置がないとした場合の値(減額前)です。

(2) 職員の初任給の状況（平成24年4月1日現在）

区 分		王滝村	長野県	国
一般行政職	大学卒	172,200 円	175,600 円	163,987 (172,200) 円
	高校卒	140,100 円	142,300 円	133,418 (140,100) 円
技能労務職	高校卒	円	円	—
	中学卒	円	円	—
教育職	大学卒	円	円	—
	高校卒	円	円	—

(注) 国家公務員欄における括弧書きは、給与改定特例法による措置がないとした場合の値(減額前)です。

(3) 職員の経験年数別・学歴別平均給料月額状況（平成24年4月1日現在）

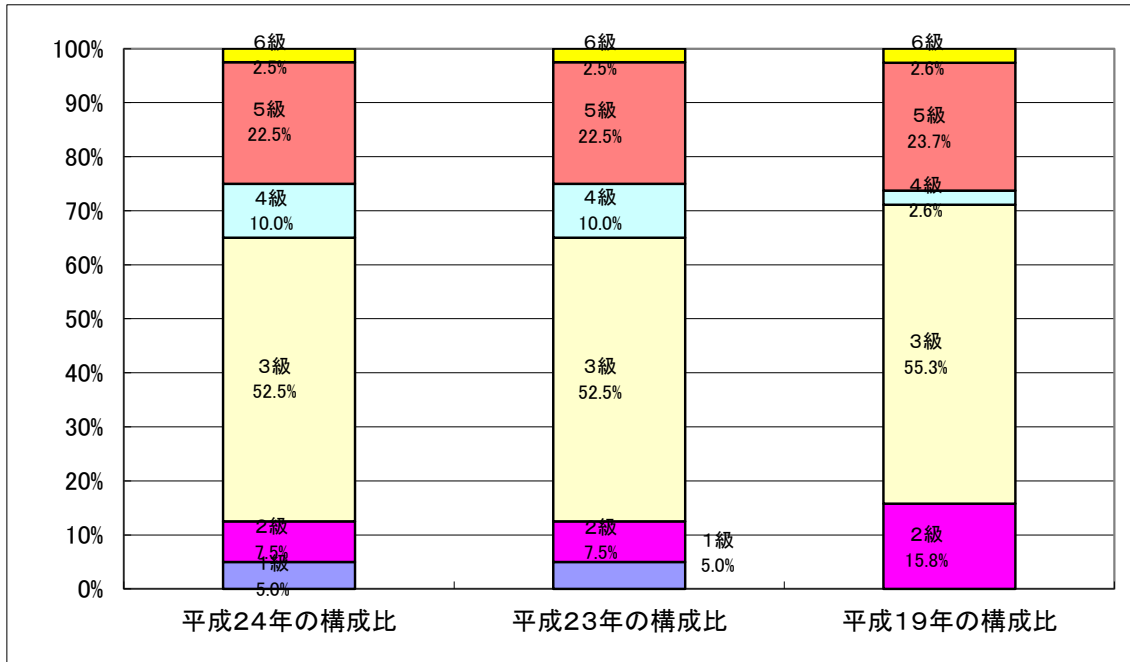
区 分		経験年数10年	経験年数15年	経験年数20年
一般行政職	大学卒	240,600 円	290,900 円	該当客体なし 円
	高校卒	該当客体なし 円	311,233 円	344,575 円
技能労務職	高校卒	円	円	円
	中学卒	円	円	円
教育職	大学卒	円	円	円
	高校卒	円	円	円

4 一般行政職の級別職員数等の状況

(1) 一般行政職の級別職員数の状況（平成24年4月1日現在）

区 分	標準的な職務内容	職員数	構成比
1 級	主事の職務	2 人	5.0 %
2 級	主任の職務	3 人	7.5 %
3 級	主査、係長の職務	21 人	52.5 %
4 級	主幹、困難な業務を分掌する係長の職務	4 人	10.0 %
5 級	課長補佐、課長の職務	9 人	22.5 %
6 級	困難な業務を所掌する課長の職務	1 人	2.5 %

- (注) 1 王滝村の給与条例に基づく給料表の級区分による職員数です。
 2 標準的な職務内容とは、それぞれの級に該当する代表的な職務です。



(2) 昇給への勤務成績の反映状況

・人事評価が未実施であるため、昇給区分に差を設けていません。

5 職員の手当の状況

(1) 期末手当・勤勉手当

王 滝 村	長 野 県	国
1人当たり平均支給額(平成23年度) 1,340 千円	1人当たり平均支給額(平成23年度) 1,595 千円	—
(平成23年度支給割合) 期末手当 勤勉手当 2.6 月分 1.35 月分 (1.45)月分 (0.65)月分	(平成23年度支給割合) 期末手当 勤勉手当 2.6 月分 1.35 月分 (1.45)月分 (0.65)月分	(平成23年度支給割合) 期末手当 勤勉手当 2.6 月分 1.35 月分 (1.45)月分 (0.65)月分
(加算措置の状況) 職制上の段階、職務の級等による加算措置 ・役職加算5～15%	(加算措置の状況) 職制上の段階、職務の級等による加算措置 ・役職加算5～20% ・管理職加算15～25%	(加算措置の状況) 職制上の段階、職務の級等による加算措置 ・役職加算5～20% ・管理職加算10～25%

(注) ()内は、再任用職員に係る支給割合です。

【参考】勤勉手当への勤務実績の反映状況(一般行政職)

・人事評価が未実施であるため、成績率に差を設けず、一律の支給を行いました。

(2) 退職手当(平成24年4月1日現在)

○ ○ 市			国		
(支給率)	自己都合	勸奨・定年	(支給率)	自己都合	勸奨・定年
勤続20年	23.50 月分	30.55 月分	勤続20年	23.50 月分	30.55 月分
勤続25年	33.50 月分	41.34 月分	勤続25年	33.50 月分	41.34 月分
勤続35年	47.50 月分	59.28 月分	勤続35年	47.50 月分	59.28 月分
最高限度額	59.28 月分	59.28 月分	最高限度額	59.28 月分	59.28 月分
その他の加算措置 (退職時特別昇給)			その他の加算措置		
1人当たり平均支給額	千円	千円			

(注) 退職手当の1人当たり平均支給額は、平成23年度に退職した職員に支給された平均額です。

(3) 地域手当 ※当村は地域手当を支給していないので、この項目は該当がありません。 (平成24年4月1日現在)

支給実績(平成23年度決算)		— 千円	
支給職員1人当たり平均支給年額(平成23年度決算)		— 円	
支給対象地域	支給率	支給対象職員数	国の制度(支給率)
	%	人	%
	%	人	%
	%	人	%
	%	人	%
	%	人	%
	%	人	%

(4) 特殊勤務手当 (平成24年4月1日現在)

支給実績(平成23年度決算)		916 千円	
支給職員1人当たり平均支給年額(平成23年度決算)		21,302 円	
職員全体に占める手当支給職員の割合(平成23年度)		67.4 %	
手当の種類(手当数)		6手当	
手当の名称	主な支給対象職員	主な支給対象業務	左記職員に対する支給単価
税務手当	税務係		給料月額2%
伝染病防疫手当	伝染病患者の救護又は病体の付着の危険がある物体の処理・家畜伝染病		日額1,000円
行路死病人取扱手当	行路死病人の取扱作業に直接従事する職員	・行路死病人の取扱作業	日額3,000円
特殊自動車運転手当	重機等特殊車両運転を運転する職員	・除雪作業	1時間当たり300円
特殊技術者手当	水道係(有資格者)	・水道技術管理者	月額3,000円
	燃料貯蔵タンクの管理者	・危険物取扱主任者	
医療業務手当	診療所従事者	・看護師	月額5,000円
		・X線取扱助手	月額1,500円

(5) 時間外勤務手当

支給実績(平成23年度決算)	3,975 千円
職員1人当たり平均支給年額(平成23年度決算)	117 千円
支給実績(平成23年度決算)	1,847 千円
職員1人当たり平均支給年額(平成23年度決算)	62 千円

(6) その他の手当 (平成24年4月1日現在)

手当名	内容及び支給単価	国の制度	国の制度と異なる内容	支給実績(平成23年度決算)	支給職員1人当たり平均支給年額(平成23年度決算)
扶養手当	扶養親族のある職員に支給	同		5,988 千円	272,182 円
住居手当	住居を借受け、一定額を超える家賃を支払っている職員に支給	同		362 千円	51,714 円
通勤手当	片道2km以上で交通機関や自動車等を利用しなければ通勤が困難な職員に支給	同		799 千円	49,938 円
管理職手当	課長8% 課長補佐5%	異	定率	3,367 千円	306,091 円

6 特別職の報酬等の状況（平成24年4月1日現在）

区 分		給 料		月 額		等	
給 料	村 長	(530,200 円	(参考)類似団体における最高/最低額			
	副 村 長		503,900 円	840,000 円 /	230,400 円	705,000 円 /	391,800 円
報 酬	議 長	(226,700 円	395,000 円 /	140,000 円		
	副 議 長		155,500 円	310,000 円 /	115,000 円		
	議 員		132,700 円	290,000 円 /	100,000 円		
期 末 手 当	村 長	(平成24年度支給割合)					
	副 村 長	2.95	月分				
退 職 手 当	議 長	(平成24年度支給割合)					
	副 議 長 議 員	2.95	月分				
退 職 手 当	村 長	(算定方式)	(1期の手当額)	(支給時期)			
	副 村 長	在職月方式 530,200円×48月×0.4%	11,198千円	任期終了時			
	備 考	" 503,200円×48月×0.2%	6,280千円	"			

- (注) 1 給料及び報酬の()内は、減額措置を行う前の金額です。
 2 退職手当の「1期の手当額」は、4月1日現在の給料月額及び支給率に基づき、1期(4年=48月)勤めた場合における退職手当の見込額です。

7 職員数の状況

(1) 部門別職員数の状況と主な増減理由

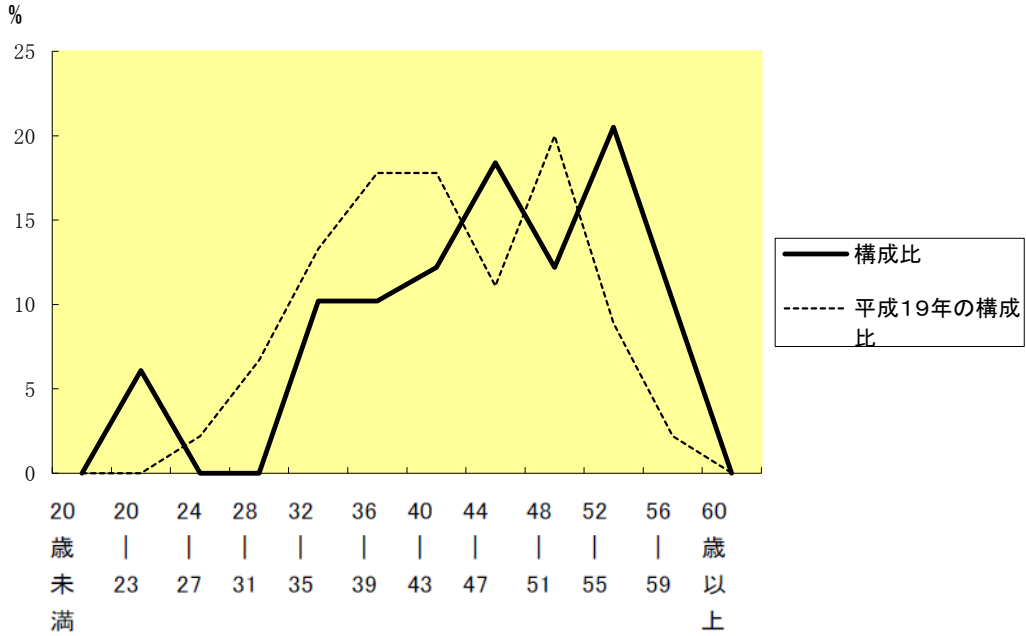
(各年4月1日現在)

部 門	区 分	職 員 数		対前年 増減数	主 な 増 減 理 由
		平成23年	平成24年		
普 通 会 計 部 門	議会	1	1		
	総務企画	12	15	3	
	税務	2	2		
	民生	8	7	-1	
	衛生	5	5		
	労働				
	農林水産	5	4	-1	
	商工	4	4		
	土木	2	2		
	計	39	40	1	
	教育部門	5	4	-1	
	消防部門				
	小 計	44	44		<参考> 人口1万人当たり職員数 人 (類似団体の人口1万人当たり職員数 人)
公 営 企 業 計 等 部 門	国保事業	3	3		
	その他	2	2		
	小 計	5	5		
	合 計	49	49		<参考> 人口1万人当たり職員数 人

- (注) 1 職員数は一般職に属する職員数です。
 2 []内は、条例定数の合計です。

(2) 年齢別職員構成の状況 (平成24年4月1日現在)

(例)



区分	20歳未満	20歳~23歳	24歳~27歳	28歳~31歳	32歳~35歳	36歳~39歳	40歳~43歳	44歳~47歳	48歳~51歳	52歳~55歳	56歳~59歳	60歳以上	計
職員数	人	3人	人	人	5人	5人	6人	9人	6人	10人	5人	人	49人

(3) 職員の推移

[単位：人・%]

部門別	平成19年	平成20年	平成21年	平成22年	平成23年	平成24年	過去5年間の増減数
一般行政	37	37	36	37	39	40	3 (8.1 %)
教育	4	4	4	4	5	4	0 (0.0 %)
消防							(%)
普通会計	41	41	40	41	44	44	3 (7.3 %)
公営企業等会計	4	3	4	5	5	5	1 (25.0 %)
総合計	45	44	44	46	49	49	4 (8.9 %)

- (注) 1 各年における定員管理調査において報告した部門別職員数。
 2 合併した団体にあつては、合併前の年については合併前の旧団体の合計職員数。

8 公営企業職員の状況

※当村は法適用公営企業に職員を配置していないので、この項目は該当がありません。

(1) 事業

① 職員給与費の状況

ア 決算

区 分	総費用 A	純損益又は 実質収支	職員給与費 B	総費用に占める 職員給与費比率 B/A	(参考) ○年度の総費用に占 める職員給与費比率
平成 23年度	千円	千円	千円	%	%

区 分	職員数 A	給 与 費				一人当たり 給与費 B/A	(参考)類似団体 一人当たり給与費
		給 料	職員手当	期末・勤勉手当	計 B		
平成 23年度	人	千円	千円	千円	千円	千円	千円

- (注) 1 職員手当には退職給与金を含まない。
2 職員数は、平成23年3月31日現在の人数である。

イ 特記事項

② 職員の基本給、平均月収額及び平均年齢の状況（平成24年4月1日現在）

区分	平均年齢	基本給	平均月収額
王滝村	歳	円	円
団体平均	歳	円	円
事業者	歳		円

（注）平均月収額には、期末・勤勉手当等を含む。

③ 職員の手当の状況

ア 期末手当・勤勉手当

王滝村				〇〇（一般行政職・団体平均等）			
1人当たり平均支給額（平成23年度）				1人当たり平均支給額（〇年度）			
千円				千円			
（平成23年度支給割合）		（〇年度支給割合）		（平成23年度支給割合）		（〇年度支給割合）	
期末手当	勤勉手当	期末手当	勤勉手当	期末手当	勤勉手当	期末手当	勤勉手当
月分	月分	月分	月分	月分	月分	月分	月分
（ ）月分（ ）月分		（ ）月分（ ）月分		（ ）月分（ ）月分		（ ）月分（ ）月分	
（加算措置の状況）				（加算措置の状況）			
職制上の段階、職務の級等による加算措置				職制上の段階、職務の級等による加算措置			

（注）（ ）内は、再任用職員に係る支給割合です。

イ 退職手当（平成24年4月1日現在）

王滝村			〇〇（一般行政職・団体平均等）		
（支給率）	自己都合	勸奨・定年	（支給率）	自己都合	勸奨・定年
勤続20年	月分	月分	勤続20年	月分	月分
勤続25年	月分	月分	勤続25年	月分	月分
勤続35年	月分	月分	勤続35年	月分	月分
最高限度額	月分	月分	最高限度額	月分	月分
その他の加算措置			その他の加算措置		
（退職時特別昇給			（退職時特別昇給		
）			）		
1人当たり平均支給額	千円	千円	1人当たり平均支給額	千円	千円

（注）退職手当の1人当たり平均支給額は、平成23年度に退職した職員に支給された平均額です。

ウ 地域手当

（平成24年4月1日現在）

支給実績（平成23年度決算）		千円	
支給職員1人当たり平均支給年額（平成23年度決算）		円	
支給対象地域	支給率	支給対象職員数	一般行政職の制度（支給率）
	%	人	%
	%	人	%
	%	人	%
	%	人	%
	%	人	%
	%	人	%

エ 特殊勤務手当（平成24年4月1日現在）

支給実績(平成23年度決算)		千円	
支給職員1人当たり平均支給年額(平成23年度決算)		円	
職員全体に占める手当支給職員の割合(平成23年度)		%	
手当の種類(手当数)			
手当の名称	主な支給対象職員	主な支給対象業務	左記職員に対する支給単価
〇〇手当			日額 円
〇〇手当			1件当たり 円

オ 時間外勤務手当

支給実績(平成23年度決算)	千円
職員1人当たり平均支給年額(平成23年度決算)	千円
支給実績(平成23年度決算)	千円
職員1人当たり平均支給年額(平成23年度決算)	千円

(注) 時間外勤務手当には、休日勤務手当を含みます。

カ その他の手当(平成24年4月1日現在)

手当名	内容及び支給単価	国の制度との異同	国の制度と異なる内容	支給実績 (平成23年度決算)	支給職員1人当たり 平均支給年額 (平成23年度決算)
扶養手当				千円	円
住居手当				千円	円
通勤手当				千円	円
管理職手当				千円	円
休日勤務手当				千円	円
				千円	円