

# 平成25年度 財政状況資料集

## 総括表（市町村）

都道府県名	長野県	市町村類型	I-2		指定団体等の指定状況		区分		平成25年度(千円)	平成24年度(千円)	区分		平成25年度(千円・%)	平成24年度(千円・%)		
					財政健全化等	×	歳入総額	1,925,374	2,345,165	実質収支比率	7.5	4.6				
市町村名	王滝村	地方交付税種地	2-1	財源超過	×	歳入総額	1,808,439	2,276,655	経常収支比率	65.0	63.9					
				首都	×	歳入歳出差引	116,935	68,510	(※1)	(68.7)	(67.8)					
				近畿	×	翌年度に繰越すべき財源	11,300	552	標準財政規模	1,402,633	1,476,099					
				中部	○	実質収支	105,635	67,958	財政力指数	0.19	0.20					
人口	22年国調(人)	965	産業構造(※5)		過疎	○	単年度収支	37,677	-140,414	公債費負担比率	12.7	12.2				
	17年国調(人)	1,097			山振	○	積立金	325,616	520,241	健全化判断比率	-	-				
	増減率(%)	-12.0			低開発	×	積立金取崩し額	-	138,723	実質赤字比率	-	-				
住民基本台帳人口(※6)	26.01.01(人)	868	第1次	22年国調	56	17年国調	89	指数表選定	○	実質単年度収支	363,293	243,817	実質公債費比率	7.3	9.6	
	うち日本人(人)	855		11.6	17.0	基準財政収入額	223,470	228,503	資金不足比率(※4)	-	-					
	25.03.31(人)	888	第2次	うち日本人(人)	878	76	72	基準財政需要額	1,264,834	1,328,198	将来負担比率	-	-			
	増減率(%)	-2.3		15.7	13.7	標準財政収入額等	281,795	288,276								
	うち日本人(%)	-2.6	第3次	352	364	経常経費充当一般財源等	950,524	976,774								
	面積(km <sup>2</sup> )	310.86		72.7	69.3	歳入一般財源等	1,674,144	2,022,246								
人口密度(人/km <sup>2</sup> )	3	職員数の状況	世帯数(世帯)	414	特別職等	区分	定数	1人あたり平均給料月額(百円)	区分	職員数(人)		給料月額(百円)	1人あたり平均給料月額(百円)	地方債現在高	2,016,182	2,062,309
市区町村長	1	5,302	一般職員	44	144,980	3,295	うち公的資金	1,237,904	1,315,618	債務負担行為額(支出予定額)		-	-	うち消防職員	-	-
副市区町村長	1	5,039	うち技能労務職員	-	-	-	収益事業収入	-	-	収益事業収入	-	-	教育公務員	-	-	
教育長	1	4,864	臨時職員	-	-	-	土地開発基金現在高	20,475	20,475	土地開発基金現在高	20,475	20,475	議会議員	4	1,327	
議会議員	4	1,327	合計	44	144,980	3,295	積立金現在高	371	371	財政調整基金	1,398,616	1,073,000	議会副議長	1	1,555	
ラスパイレス指数			ラスパイレス指数			92.0	減債基金	371	371	減債基金	371	371	議会議長	1	2,267	
							その他特定目的基金	33,531	29,854	その他特定目的基金	33,531	29,854				
一般会計等の一覧	事業会計の一覧	公営企業(法適)の一覧	公営企業(法非適)の一覧	関係する一部事務組合等一覧	地方公社・第三セクター等一覧											
項番	会計名	項番	会計名	項番	組合等名	項番	団体名								(※3)	
(1) 一般会計		(2) 特別会計国民健康保険(事業勘定)		(5) 公営企業観光施設事業会計		(6) 特別会計村営水道事業費		(11) 木曾広域連合								
		(3) 特別会計国民健康保険診療施設費				(7) 特別会計おんたけ高原簡易水道事業費		(12) (一般会計)								
		(4) 特別会計後期高齢者医療費事業				(8) 特別会計農業集落排水事業費		(13) (一般会計(下水道))								
						(9) 特別会計簡易排水事業費		(14) (木曾寮特別会計)								
						(10) 特別会計宅地造成分譲事業費		(15) (介護保険特別会計)								
								(16) 長野県市町村自治振興組合								
								(17) 長野県後期高齢者医療広域連合								
								(18) (一般会計)								
								(19) (後期高齢者医療事業会計)								
								(20) 長野県市町村総合事務組合								

(注釈) ※1: 経常収支比率の( )内の数値は、「減収補填債(特例分)」及び「臨時財政対策債」を除いて算出したものである。  
 ※2: 各会計の一覧は主な会計(10会計まで)を記載している。  
 ※3: 地方公共団体が損失補填等を行っている出資法人で、健全化法の算出対象となっている団体については、「地方公社・第三セクター等」の団体名に○印を付与している。  
 ※4: 資金不足比率には、資金が不足している会計のみ記載している。  
 ※5: 産業構造の比率は、分母を就業人口総数とし、平成22年国調は分類不能の産業を除き、平成17年国調は分類不能の産業を含んでいる。  
 ※6: 住民基本台帳関係年報の調査基準日変更に伴い、平成25年度の住民基本台帳人口については、平成26年1月1日現在の住民基本台帳に登録されている人口を記載している。

(1) 普通会計の状況(市町村)

歳入の状況(単位:千円・%)					地方税の状況(単位:千円・%)				
区分	決算額	構成比	経常一般財源等	構成比	区分	収入済額	構成比	超過課税分	
地方税	253,457	13.2	253,457	18.3	普通税	252,708	99.7	39,560	
地方譲与税	38,478	2.0	38,478	2.8	法定普通税	252,708	99.7	39,560	
利子割交付金	160	0.0	160	0.0	市町村民税	39,793	15.7	1,236	
配当割交付金	237	0.0	237	0.0	個人均等割	1,686	0.7	-	
株式等譲渡所得割交付金	405	0.0	405	0.0	所得割	30,681	12.1	-	
地方消費税交付金	11,069	0.6	11,069	0.8	法人均等割	7,040	2.8	1,173	
ゴルフ場利用税交付金	-	-	-	-	法人税割	386	0.2	63	
特別地方消費税交付金	-	-	-	-	固定資産税	208,240	82.2	38,324	
自動車取得税交付金	10,950	0.6	10,950	0.8	うち純固定資産税	174,552	68.9	38,324	
軽油引取税交付金	-	-	-	-	軽自動車税	2,029	0.8	-	
地方特例交付金	-	-	-	-	市町村たばこ税	2,646	1.0	-	
地方交付税	1,129,738	58.7	1,041,364	75.3	釧産税	-	-	-	
普通交付税	1,041,364	54.1	1,041,364	75.3	特別土地保有税	-	-	-	
特別交付税	88,373	4.6	-	-	法定外普通税	-	-	-	
震災復興特別交付税	1	0.0	-	-	目的税	749	0.3	-	
(一般財源計)	1,444,494	75.0	1,356,120	98.0	法定目的税	749	0.3	-	
交通安全対策特別交付金	-	-	-	-	入湯税	749	0.3	-	
分担金・負担金	116	0.0	-	-	事業所税	-	-	-	
使用料	15,881	0.8	1,393	0.1	都市計画税	-	-	-	
手数料	594	0.0	63	0.0	水利地益税等	-	-	-	
国庫支出金	63,731	3.3	-	-	法定外目的税	-	-	-	
国有提供交付金(特別区財調交付金)	-	-	-	-	旧法による税	-	-	-	
都道府県支出金	45,547	2.4	-	-	合計	253,457	100.0	39,560	
財産収入	28,119	1.5	26,117	1.9					
寄附金	6,336	0.3	-	-					
繰入金	9,447	0.5	-	-					
繰越金	68,510	3.6	-	-					
諸収入	91,499	4.8	113	0.0					
地方債	151,100	7.8	-	-					
うち減収補填債(特例分)	-	-	-	-					
うち臨時財政対策債	79,400	4.1	-	-					
歳入合計	1,925,374	100.0	1,383,806	100.0					

区分		平成25年度	平成24年度
徴収率(%)	現・計	98.2	83.2
	年	99.3	96.9
	年	97.5	77.7

公営事業等への繰出		国民健康保険事業会計の状況	
合計	107,222	実質収支	9,787
下水道	22,890	再差引収支	5,824
観光施設	21,442	加入世帯数(世帯)	150
簡易水道	350	被保険者数(人)	234
宅地造成	19	被保険者	69
国民健康保険	48,972	1人当り	110
その他	13,549	保険税(料)収入額	307
		国庫支出金	110
		保険給付費	307

歳入の状況(単位:千円・%)					
目的別歳入の状況(単位:千円・%)					
区分	決算額(A)	構成比	(A)のうち普通建設事業費	(A)のうち充当一般財源等	
議会費	27,587	1.5	-	27,587	
総務費	719,808	39.8	23,145	685,717	
民生費	163,675	9.1	-	122,510	
衛生費	133,053	7.4	15,193	104,235	
労働費	2,397	0.1	-	397	
農林水産業費	54,145	3.0	17,277	43,830	
商工費	148,627	8.2	49,724	92,900	
土木費	151,273	8.4	106,606	101,350	
消防費	66,702	3.7	10,237	63,127	
教育費	121,200	6.7	12,506	103,770	
災害復旧費	-	-	-	-	
公債費	219,972	12.2	-	211,786	
諸支出費	-	-	-	-	
前年度繰上充用金	-	-	-	-	
歳出合計	1,808,439	100.0	234,688	1,557,209	

性質別歳入の状況(単位:千円・%)						
区分	決算額	構成比	充当一般財源等	経常経費充当一般財源等	経常収支比率	
義務的経費計	650,745	36.0	614,271	611,959	41.8	
人件費	389,633	21.5	386,512	384,200	26.3	
うち職員給	254,686	14.1	251,980	-	-	
扶助費	41,140	2.3	15,973	15,973	1.1	
公債費	219,972	12.2	211,786	211,786	14.5	
元利償還金	219,972	12.2	211,786	211,786	14.5	
内訳	うち元金	197,227	10.9	189,483	189,483	12.9
	うち利子	22,745	1.3	22,303	22,303	1.5
	一時借入金利子	-	-	-	-	-
その他の経費	923,006	51.0	787,299	338,565	23.1	
物件費	229,017	12.7	192,954	140,976	9.6	
維持補修費	12,796	0.7	12,796	11,221	0.8	
補助費等	220,632	12.2	199,691	143,190	9.8	
うち一部事務組合負担金	91,461	5.1	91,461	76,574	5.2	
繰出金	85,780	4.7	53,454	43,178	3.0	
積立金	338,740	18.7	328,404	-	-	
投資・出資金・貸付金	36,041	2.0	-	-	-	
前年度繰上充用金	-	-	-	-	-	
投資的経費計	234,688	13.0	155,639	-	-	
うち人件費	-	-	-	-	-	
普通建設事業費	234,688	13.0	155,639	-	-	
うち補助	44,294	2.4	148	-	-	
うち単独	190,394	10.5	155,491	-	-	
災害復旧事業費	-	-	-	-	-	
失業対策事業費	-	-	-	-	-	
歳出合計	1,808,439	100.0	1,557,209	-	-	

(注釈)  
 普通建設事業費の補助事業費には受託事業費のうちの補助事業費を含み、  
 単独事業費には同級他団体施行事業負担金及び受託事業費のうちの単独事業費を含む。

(2) 各会計、関係団体の財政状況及び健全化判断比率（市町村）

平成25年度 長野県王滝村

一般会計等の財政状況(単位:百万円)

会計名	歳入	歳出	形式収支	実質収支	他会計等からの繰入金	地方債現在高	備考
1 一般会計	1,925	1,808	117	106	9	2,016	
2							
3							
4							
5							
6							
7							
8							
9							
10							
11							
12							
13							
14							
15							
16							
17							
18							
19							
20							
21							
22							
23							
24							
25							
26							
27							
28							
29							
30							
31							
32							
33							
34							
35							
36							
37							
38							
39							
40							
41							
42							
43							
44							
45							
46							
47							
48							
49							
50							
51							
52							
53							
54							
55							
56							
57							
58							
59							
60							
61							
62							
63							
64							
65							
66							
67							
68							
69							
70							
71							
72							
73							
74							
75							
76							
77							
78							
79							
80							
81							
82							
83							
84							
85							
86							
87							
88							
89							
90							
91							
92							
93							
94							
95							
96							
97							
98							
99							
100							
101							
102							
103							
104							
105							
106							
107							
108							
109							
110							
111							
112							
113							
114							
115							
116							
117							
118							
119							
120							
121							
122							
123							
124							
125							
126							
127							
128							
129							
130							
131							
132							
133							
134							
135							
136							
137							
138							
139							
140							
141							
142							
143							
144							
145							
146							
147							
148							
149							
150							
151							
152							
153							
154							
155							
156							
157							
158							
159							
160							
161							
162							
163							
164							
165							
166							
167							
168							
169							
170							
171							
172							
173							
174							
175							
176							
177							
178							
179							
180							
181							
182							
183							
184							
185							
186							
187							
188							
189							
190							
191							
192							
193							
194							
195							
196							
197							
198							
199							
200							
201							
202							
203							
204							
205							
206							
207							
208							
209							
210							
211							
212							
213							
214							
215							
216							
217							
218							
219							
220							
221							
222							
223							
224							
225							
226							
227							
228							
229							
230							
231							
232							
233							
234							
235							
236							
237							
238							
239							
240							
241							
242							
243							
244							
245							
246							
247							
248							
249							
250							
251							
252							
253							
254							
255							
256							
257							
258							
259							
260							
261							
262							
263							
264							
265							
266							
267							
268							
269							
270							
271							
272							
273							
274							
275							
276							
277							
278							
279							
280							
281							
282							
283							
284							
285							
286							
287							
288							
289							
290							
291							
292							
293							
294							
295							
296							
297							
298							

### (3)市町村財政比較分析表(普通会計決算)

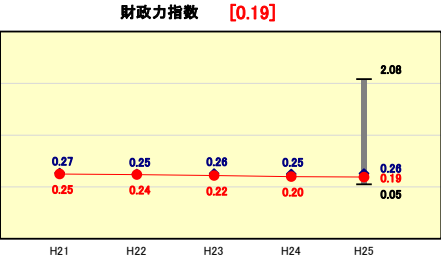
人口	868人 (H26.1.1現在)	実質赤字比率	- %
うち日本人	855人 (H26.1.1現在)	連続実質赤字比率	- %
面積	310.86 km <sup>2</sup>	実質公債費比率	7.3 %
歳入総額	1,925,374千円	将来負担比率	- %
歳出総額	1,808,439千円	市町村類型	H21 I-2 H22 I-2 H23 I-2
実質収支	106,935千円	(年度毎)	H24 I-2 H25 I-2
標準財政規模	1,402,633千円		
地方債現在高	2,016,182千円		



※市町村類型とは、人口および産業構造等により全国の市町村を35のグループに分類したものである。当該団体と同じグループに属する団体を類似団体と言う。  
 ※平成26年度中に市町村合併した団体で、合併前の団体ごとの決算に基づく実質公債費比率及び将来負担比率を算出していない団体については、グラフを表記しない。  
 ※充当可能財源等が将来負担額を上回っている団体については、将来負担比率のグラフを表記しない。  
 ※類似団体内平均値は、充当可能財源等が将来負担額を上回っている団体を含めた加重平均であるため、最小値を下回ることがある。  
 ※「人件費・物件費等の状況」の決算額は、人件費、物件費及び維持補修費の合計である。ただし、人件費には事業費支弁人件費を含み、退職金は含まない。  
 ※住民基本台帳関係年報の調査基準日変更に伴い、平成25年度の住民基本台帳人口については、平成26年1月1日現在の住民基本台帳に登録されている人口を記載している。

#### 財政力

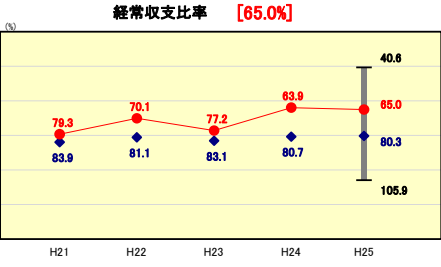
類似団体内順位 30/78 全国平均 0.49 長野県平均 0.38



財政力指数の分析欄  
 人口の減少や産業が少ないことから財政基盤が弱く、財政力指数は毎年減少している。地域資源を利用した雇用の場が形成出来るよう模索している。

#### 財政構造の弾力性

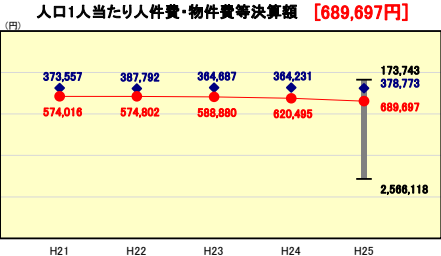
類似団体内順位 7/78 全国平均 90.2 長野県平均 83.7



経常収支比率の分析欄  
 交付税の増加などにより基金への積立金が増えたことで経常経費が低くなり、弾力性のある財政運営が図られている。

#### 人件費・物件費等の状況

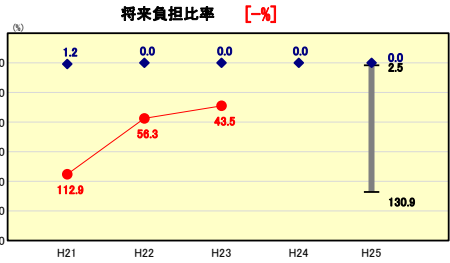
類似団体内順位 62/78 全国平均 116,288 長野県平均 125,525



人口1人当たり人件費・物件費等決算額の分析欄  
 平成16年度までスキー場を直営で運営してきたため類似団体と比較すると職員数が多く、人口も少ないため人件費額は高めとなっている。物件費は、財務・収納などの人口規模に比例しないシステムにかかる費用は、人口ひとりあたりで換算すると割高となってしまふ。

#### 将来負担の状況

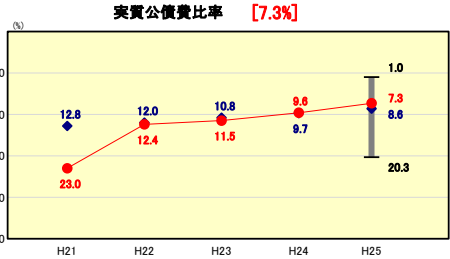
類似団体内順位 1/78 全国平均 51.0 長野県平均 14.1



将来負担比率の分析欄  
 財政調整基金の増加などにより平成24年度決算から「算定なし」となっている。木曾広域連合消防無線デジタル化により一組の将来負担が増加しているが、村の公債費残高は減少している。今後、交付税の動向により左右される。

#### 公債費負担の状況

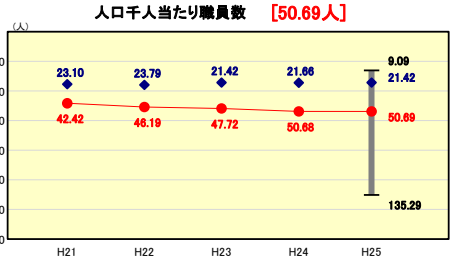
類似団体内順位 30/78 全国平均 8.6 長野県平均 8.5



実質公債費比率の分析欄  
 単年度の償還額以上の借入は行っていないため、地方債残高は減少している。今後、インフラ資産の老朽化が進んでいるため改修が必要とされる。今後の事業規模、普通交付税の動向により変動がある。

#### 定員管理の状況

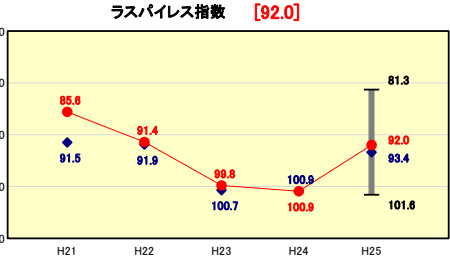
類似団体内順位 71/78 全国平均 6.96 長野県平均 7.77



人口千人当たり職員数の分析欄  
 平成16年度までスキー場を直営で運営してきたため、職員数は過去から多く類似団体と比較すると2倍以上になっている。今後、退職者が見込まれるため新規採用も回りつつ、適正な定員管理に取り組む。

#### 給与水準 (国との比較)

類似団体内順位 32/78 全国市平均 98.6 全国町村平均 95.6



ラスパイレース指数の分析欄  
 人件費は、給与削減を平成18年度25%、平成19~20年度20%、平成21年度10%、平成22年度4~6%と行ってきた経過がある。平成24年度は国家公務員の給与削減と同程度の削減を行わなかったため100を越えたが、平成25年度は削減が終了するとに指数も下がった。今後も、類似団体と均衡が図られるよう維持をしていく。

# (4)-1 市町村経常経費分析表(普通会計決算)

平成25年度

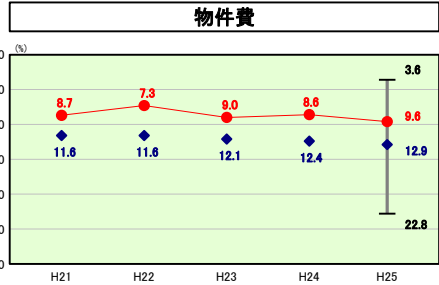
長野県王滝村

## 経常収支比率の分析

人口	868人	(H26.1.1現在)	実質赤字比率	-%
うち日本人	855人	(H26.1.1現在)	連結実質赤字比率	-%
面積	310.86km <sup>2</sup>		実質公債費比率	7.3%
歳入総額	1,925,374千円		得率負担比率	-%
歳出総額	1,808,439千円		市町村類型	H21 I-2 H22 I-2 H23 I-2
実質収支	106,635千円		(年度毎)	H24 I-2 H25 I-2
標準財政規模	1,402,633千円			

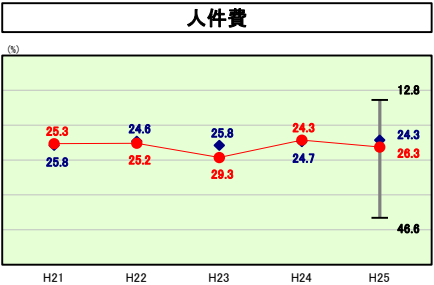


※ 市町村類型とは、人口および産業構造等により全国の市町村を35のグループに分類したものである。当該団体と同じグループに属する団体を類似団体と言う。  
 ※ 住民基本台帳関係年報の調査基準日変更に伴い、平成25年度の住民基本台帳人口については、平成26年1月1日現在の住民基本台帳に記載されている人口を記載している。



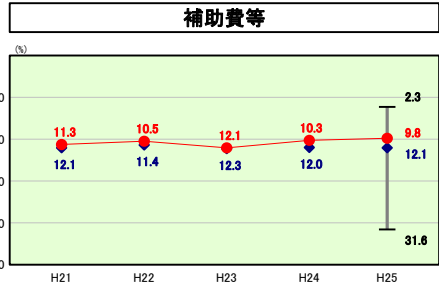
類似団体内順位 17/78 全国平均 13.7 長野県平均 12.4

**物件費の分析欄**  
 従来から除雪作業を直営で行っているため委託料などの物件費は類似団体の平均を下回っている。今後も現状を維持する。



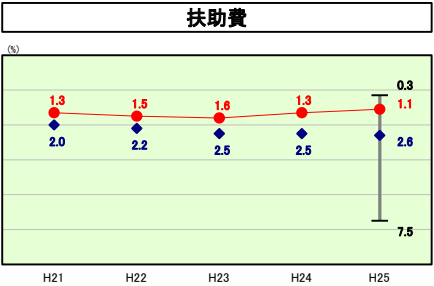
類似団体内順位 48/78 全国平均 23.7 長野県平均 20.4

**人件費の分析欄**  
 平成17年度以降退職者はなく、平成26年度から退職者が予定されるため新規採用で2名増員となった。それにより類似団体と比較すると人件費が増加したのと考えられる。



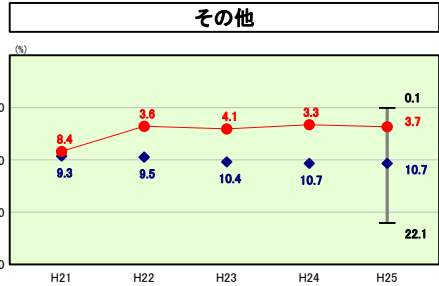
類似団体内順位 33/78 全国平均 10.0 長野県平均 13.6

**補助費等の分析欄**  
 補助費の約4割は一組分である。過年度から類似団体の平均と均衡しているため現状を維持する。



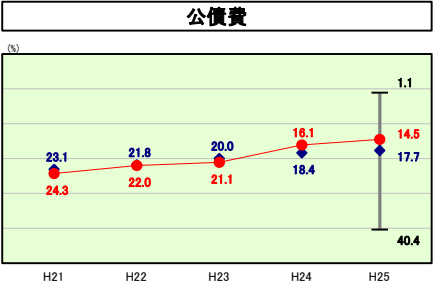
類似団体内順位 13/78 全国平均 11.3 長野県平均 7.0

**扶助費の分析欄**  
 過年度から類似団体の平均を下回って推移している。



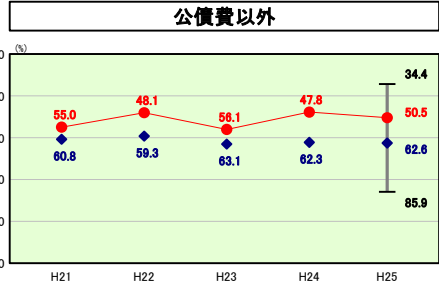
類似団体内順位 7/78 全国平均 12.9 長野県平均 13.1

**その他の分析欄**  
 繰出金は、国保診療施設事業会計への繰出金へ過剰債を充当している関係で経常収支比率は下がっている。又、下水道(農排)事業は資本費平準化債の借入を行っているため繰出金は抑制されている。簡易水道については、今後量水器の交換や料金収入の減などにより繰出が増加することが懸念される。



類似団体内順位 27/78 全国平均 18.6 長野県平均 17.2

**公債費の分析欄**  
 公債費は臨時財政対策債と過剰対策事業債で8割を占めている。単年度の償還額以上に借入を行っていないため、年々減少してきている。今後は、防災無線のデジタル化やインフラ施設老朽化による整備等が必要な時期となり今以上に借入が発生する状況である。



類似団体内順位 9/78 全国平均 71.6 長野県平均 66.5

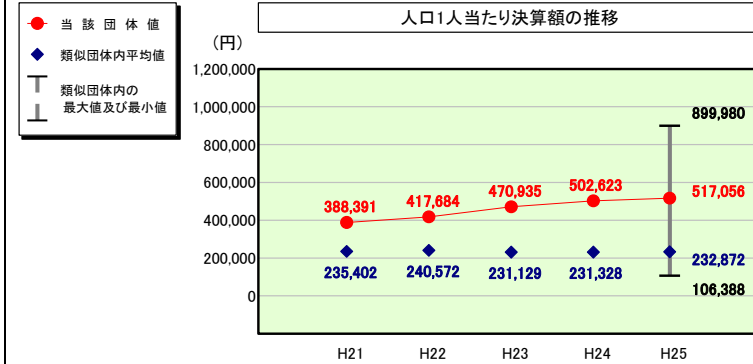
**公債費以外の分析欄**  
 維持費は建物等の修繕を計画的に進めるよう努め、現状を維持する。

# (4)-2 市町村経常経費分析表(普通会計決算)

平成25年度

長野県王滝村

## 人件費及び人件費に準ずる費用の分析



### 人件費及び人件費に準ずる費用

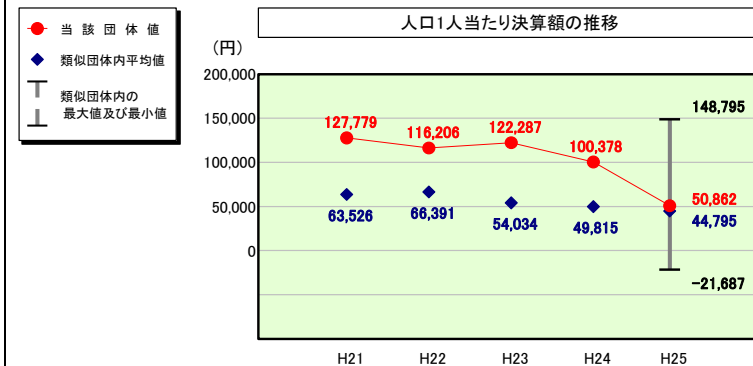
	当該団体決算額 (千円)	人口1人当たり決算額		
		当該団体(円)	類似団体平均(円)	対比(%)
人件費	389,633	448,886	192,357	133.4
賃金(物件費)	22,793	26,259	21,870	20.1
一部事務組合負担金(補助費等)	41,580	47,903	24,716	93.8
公営企業(法適)等に対する繰出し(補助費等)	-	-	2,820	-
公営企業(法適)等に対する繰出し(投資及び出資金・貸付金)	-	-	-	-
公営企業(法非適)等に対する繰出し(繰出金)	27,588	31,783	8,559	271.3
事業費支弁に係る職員の人件費(投資的経費)	-	-	4,371	-
▲退職金	▲32,789	▲37,775	▲21,822	73.1
合計	448,805	517,056	232,872	122.0

### 参考

	当該団体	類似団体平均	対比(差引)
人口1,000人当たり職員数(人)	50.69	21.42	29.27
ラスパイレズ指数	92.0	93.4	▲1.4

(注) 住民基本台帳関係年報の調査基準日変更に伴い、平成25年度の住民基本台帳人口については、平成26年1月1日現在の住民基本台帳に記載されている人口を記載している。

## 公債費及び公債費に準ずる費用の分析

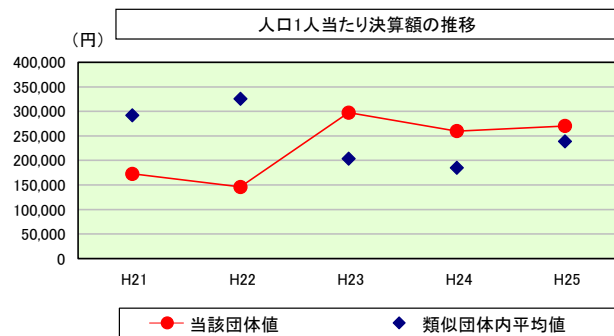


### 公債費及び公債費に準ずる費用(実質公債費比率の構成要素)

	当該団体決算額 (千円)	人口1人当たり決算額		
		当該団体(円)	類似団体平均(円)	対比(%)
元利償還金の額 (繰上償還額等を除く)	219,972	253,424	135,669	86.8
積立不足額を考慮して算定した額	-	-	-	-
満期一括償還地方債の一年当たりの元金償還金に相当するもの (年度割相当額)	-	-	40	-
公営企業に要する経費の財源とする地方債の償還の財源に 充てたと認められる繰入金	21,075	24,280	30,817	▲21.2
一部事務組合等の起こした地方債に充てたと認められる 補助金又は負担金	2,590	2,984	6,361	▲53.1
公債費に準ずる債務負担行為に係るもの	-	-	2,179	-
一時借入金利子 (同一団体における会計間の現金運用に係る利子は除く)	-	-	59	-
▲特定財源の額	▲8,186	▲9,431	▲9,358	0.8
▲地方債に係る元利償還金及び準元利償還金に要する経費として 普通交付税の額の算定に用いる基準財政需要額に算入された額	▲191,303	▲220,395	▲120,971	82.2
合計	44,148	50,862	44,795	13.5

※平成26年度中に市町村合併した団体で、合併前の団体ごとの決算に基づく実質公債費比率を算出していない団体については、グラフを表記しない。

## (参考) 普通建設事業費の分析



### 普通建設事業費

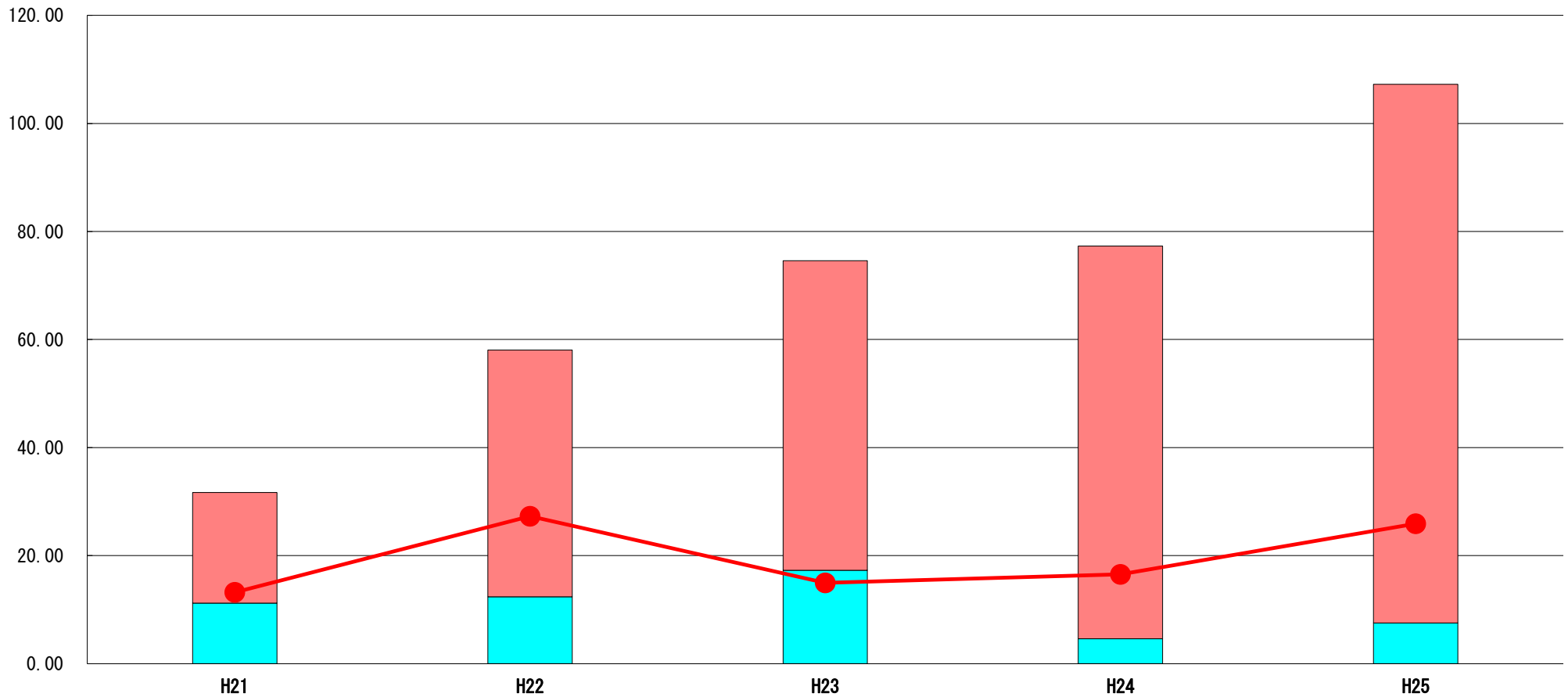
	当該団体決算額 (千円)	人口1人当たり決算額				
		当該団体(円)	増減率(%) (A)	類似団体平均(円)	増減率(%) (B)	(A)-(B)
H21	162,733	172,569	669.0	291,917	64.9	604.1
うち単独分	153,462	162,738	1,024.6	163,714	62.4	962.2
H22	135,807	145,872	▲15.5	325,581	11.5	▲27.0
うち単独分	124,579	133,812	▲17.8	165,116	0.9	▲18.7
H23	267,867	297,300	103.8	203,567	▲37.5	141.3
うち単独分	127,722	141,756	5.9	121,137	▲26.6	32.5
H24	230,824	259,937	▲12.6	185,018	▲9.1	▲3.5
うち単独分	130,382	146,827	3.6	95,064	▲21.5	25.1
H25	234,688	270,378	4.0	238,802	29.1	▲25.1
うち単独分	190,394	219,348	49.4	128,562	35.2	14.2
過去5年間平均	206,384	229,211	149.7	248,977	11.8	137.9
うち単独分	145,308	160,896	213.1	134,719	10.1	203.0

# (5) 実質収支比率等に係る経年分析（市町村）




平成25年度

長野県王滝村

標準財政規模比（%）



標準財政規模比（%）

区分	年度	H21	H22	H23	H24	H25
 財政調整基金残高		20.47	45.67	57.32	72.69	99.71
 実質収支額		11.20	12.38	17.27	4.60	7.53
 実質単年度収支		13.20	27.28	14.95	16.52	25.90

### 分析欄

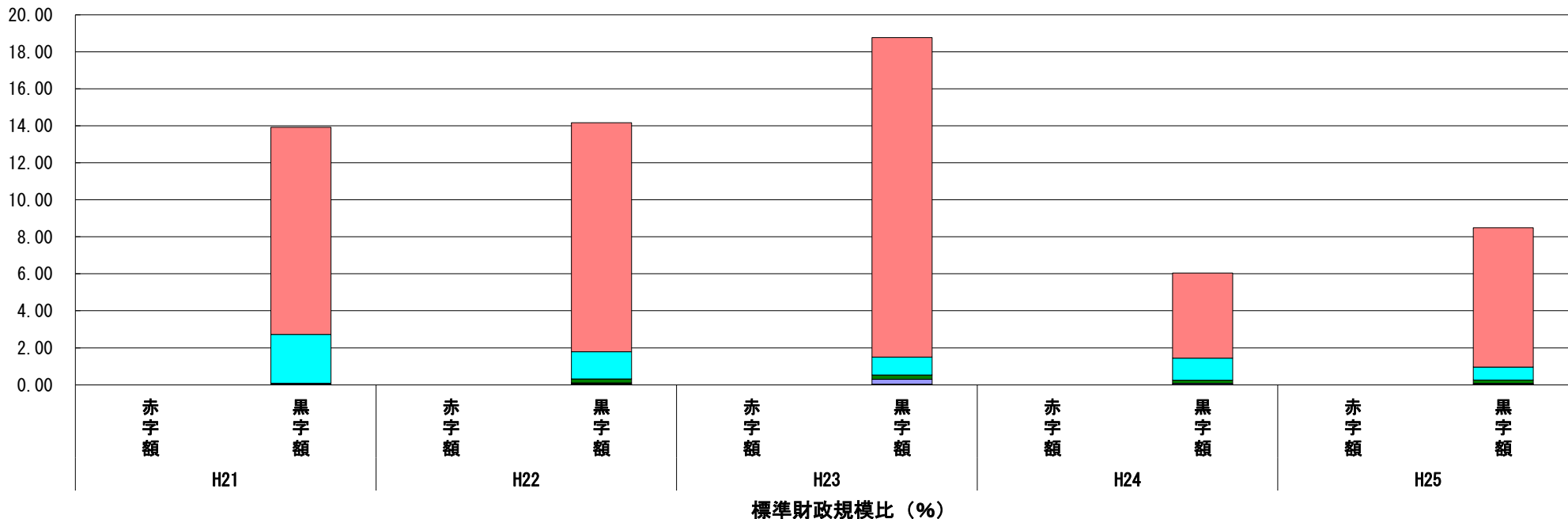
財政調整基金は、平成19年度末1000万円程であったものが25年度末14億円程まで回復し、目標としていた標準財政規模と同程度となった。今後、防災無線の更新や小中学校長寿命化、その他インフラ資産等の老朽化対策整備が想定されるため、特定目的別基金の設置を検討していく。

## (6) 連結実質赤字比率に係る赤字・黒字の構成分析（市町村）

平成25年度

長野県王滝村

標準財政規模比（％）



会計	年度				
	H21	H22	H23	H24	H25
一般会計	11.20	12.38	17.27	4.60	7.53
特別会計国民健康保険（事業勘定）	2.63	1.47	0.97	1.19	0.70
特別会計宅地造成分譲事業費	0.00	0.22	0.23	0.17	0.18
公営企業観光施設事業会計	0.00	0.04	0.26	0.06	0.05
特別会計村営水道事業費	0.02	0.02	0.02	0.01	0.01
特別会計農業集落排水事業費	0.01	0.01	0.01	0.00	0.01
特別会計国民健康保険診療施設費	0.00	0.01	0.00	0.01	0.01
特別会計簡易排水事業費	0.00	0.00	0.00	0.00	0.00
その他会計（赤字）	-	-	-	-	-
その他会計（黒字）	0.06	0.02	0.01	0.00	0.00

### 分析欄

実質赤字となる会計は過去から発生していない。  
 村営水道事業費は平成18年度以来、償還費用を含めて独立採算で運営が図られた。しかし、平成23、25年度に一般会計から少額の繰出をおこなった。今後、量水器交換等や収入の減少が見込まれるため、繰出金が増加することが予想される。  
 一般会計以外のいずれの会計も人口規模等により完全独立採算制で運営することが出来ないため、基盤安定等を含め一般会計から繰出を行っている。一般会計の状況は、基金も増加している現状ではあるが、今後、普通交付税の状況により基金の取崩しによる運営が必然となることが想定されるため、使用料がある会計については、料金改定等を考慮し、安定的な運営が継続できるよう努める。

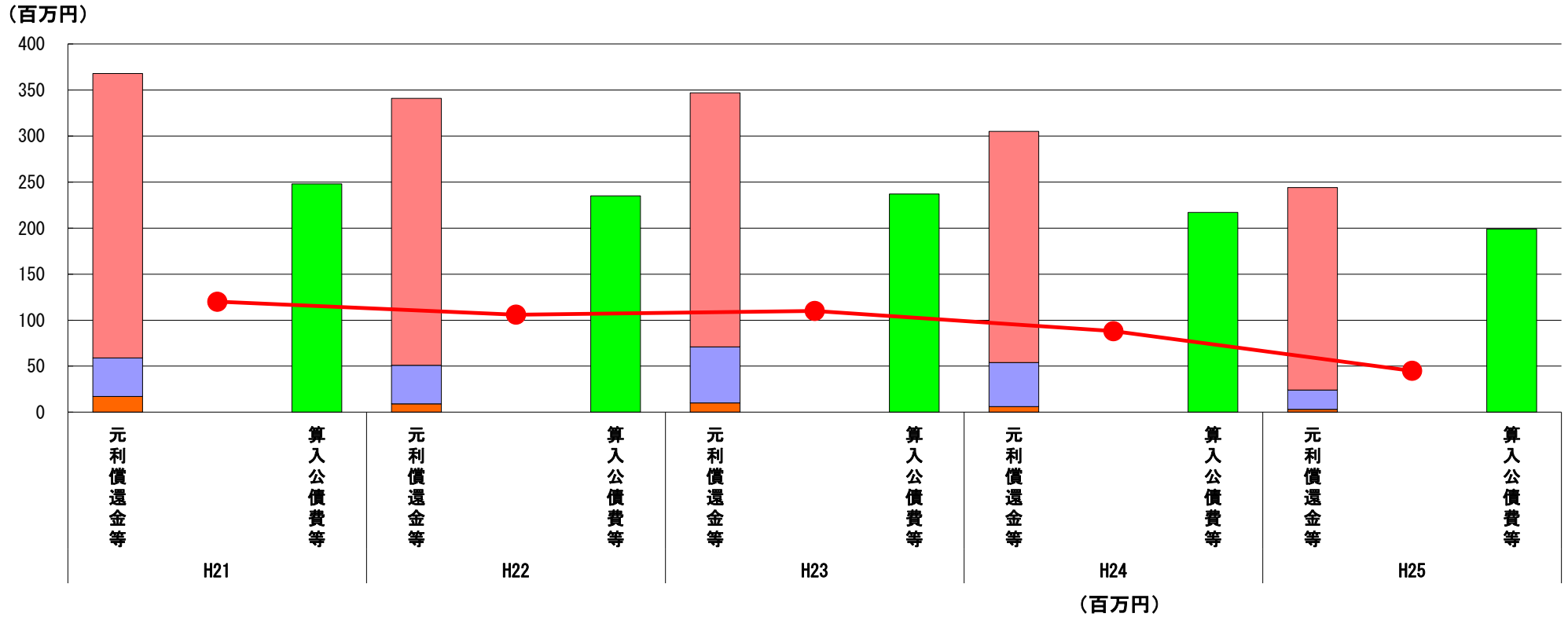
※平成26年度中に市町村合併した団体で、合併前の団体ごとの決算に基づく連結実質赤字比率を算出していない団体については、グラフを表記しない。



(7) 実質公債費比率（分子）の構造（市町村）

平成25年度

長野県王滝村



分子の構造		年度	H21	H22	H23	H24	H25
元利償還金等 (A)	元利償還金		309	290	276	251	220
	減債基金積立不足算定額		-	-	-	-	-
	満期一括償還地方債に係る年度割相当額		-	-	-	-	-
	公営企業債の元利償還金に対する繰入金		42	42	61	48	21
	組合等が起こした地方債の元利償還金に対する負担金等		17	9	10	6	3
	債務負担行為に基づく支出額		-	-	-	-	-
	一時借入金の利子		-	-	-	-	-
算入公債費等 (B)	算入公債費等		248	235	237	217	199
(A) - (B)	実質公債費比率の分子		120	106	110	88	45

**分析欄**

元利償還金は、単年度の償還額以上に借入を行っていないため年々減少している。今後、防災無線の更新などにより借入れが増加することが予想されるため、増加しすぎないように財政シミュレーションを精査し財政運営を図る。

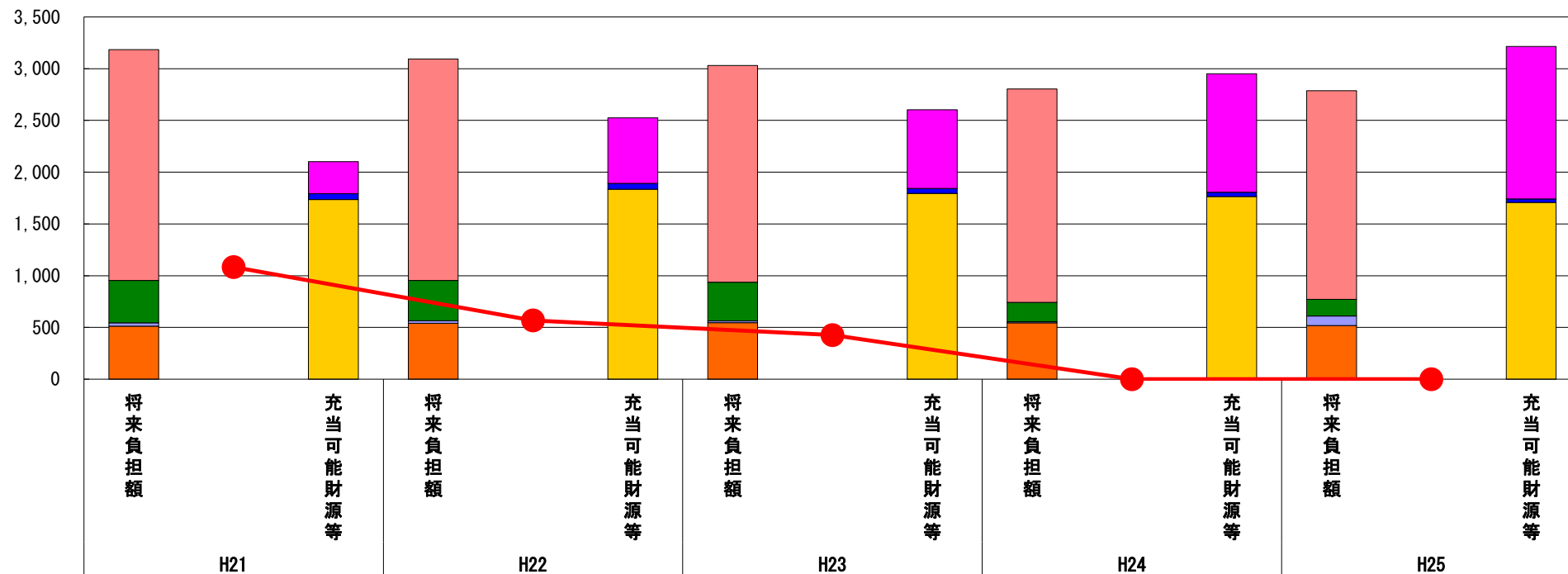
※平成26年度中に市町村合併した団体で、合併前の団体ごとの決算に基づく実質公債費比率を算出していない団体については、グラフを表記しない。

# (8) 将来負担比率（分子）の構造（市町村）

平成25年度

長野県王滝村

(百万円)



(百万円)

分子の構造		年度	H21	H22	H23	H24	H25
将来負担額 (A)	一般会計に係る地方債の現在高		2,230	2,139	2,093	2,062	2,016
	債務負担行為に基づく支出予定額		-	-	-	-	-
	公営企業債等繰入見込額		409	390	374	186	161
	組合等負担等見込額		33	24	17	12	92
	退職手当負担見込額		512	540	546	544	518
	設立法人等の負債額等負担見込額		-	-	-	-	-
	連結実質赤字額		-	-	-	-	-
	組合等連結実質赤字額負担見込額		-	-	-	-	-
充当可能財源等 (B)	充当可能基金		310	633	760	1,144	1,473
	充当可能特定歳入		56	56	48	42	34
	基準財政需要額算入見込額		1,736	1,835	1,795	1,764	1,707
(A) - (B)	将来負担比率の分子		1,083	568	426	▲ 145	▲ 426

## 分析欄

### ■ 将来負担額

・地方債の残高は年々減少しているが、今後のインフラ資産更新などの事業発生により、あたる借入れが発生することが予想され、増加する年度も想定される。公営企業債等については、下水道（農排）資本費平準化債を毎年発行しているため、残高の減少は少ない。長寿命化等で整備が必要な場合は新規債の発行が想定される。組合等負担見込額は、木曾広域連合消防無線デジタル化整備事業について新規債発行のため増加した。

### ■ 充当可能基金

・普通交付税の増により基金残高は標準財政規模並まで回復した。今後、取崩による財政運営が想定される。

※平成26年度中に市町村合併した団体で、合併前の団体ごとの決算に基づく将来負担比率を算出していない団体については、グラフを表記しない。